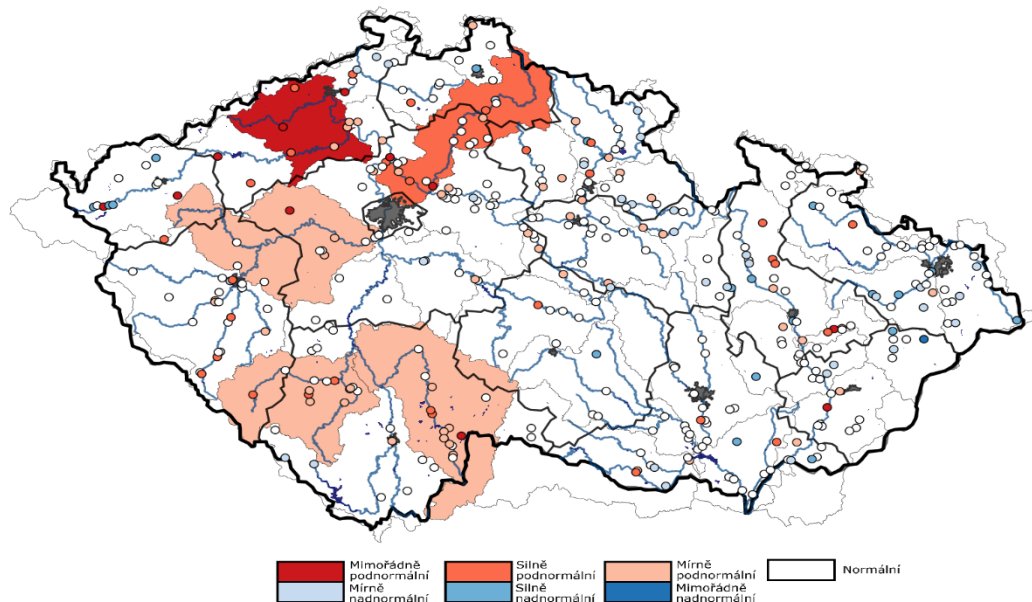


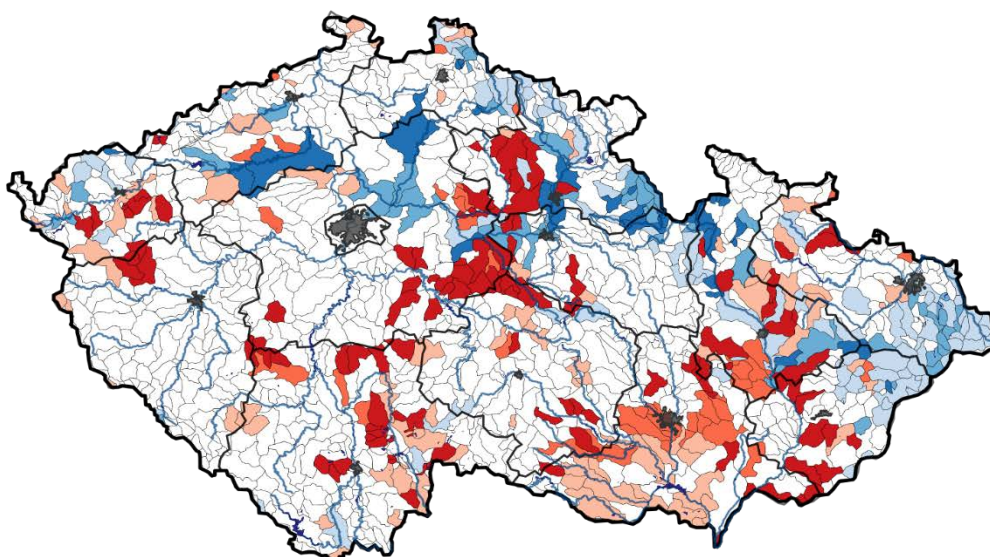
AKTUÁLNÍ INFORMACE O STAVU VODNÍCH ZDROJŮ K 16. 8. 2023

Ministerstvo zemědělství předkládá stručnou zprávu se shrnutím nejdůležitějších skutečností o aktuálním stavu vodních zdrojů. Správci povodí situaci monitorují a vyhodnocují na základě aktuálních potřeb.

Obrázek č. 1 Mapa hydrologického podzemního sucha, 7. 8. – 13. 8. 2023 (zdroj: <http://hamr.chmi.cz>):



Obrázek č. 2 Mapa hydrologického povrchového sucha, 7. 8. – 13. 8. 2023 (zdroj: <http://hamr.chmi.cz>):



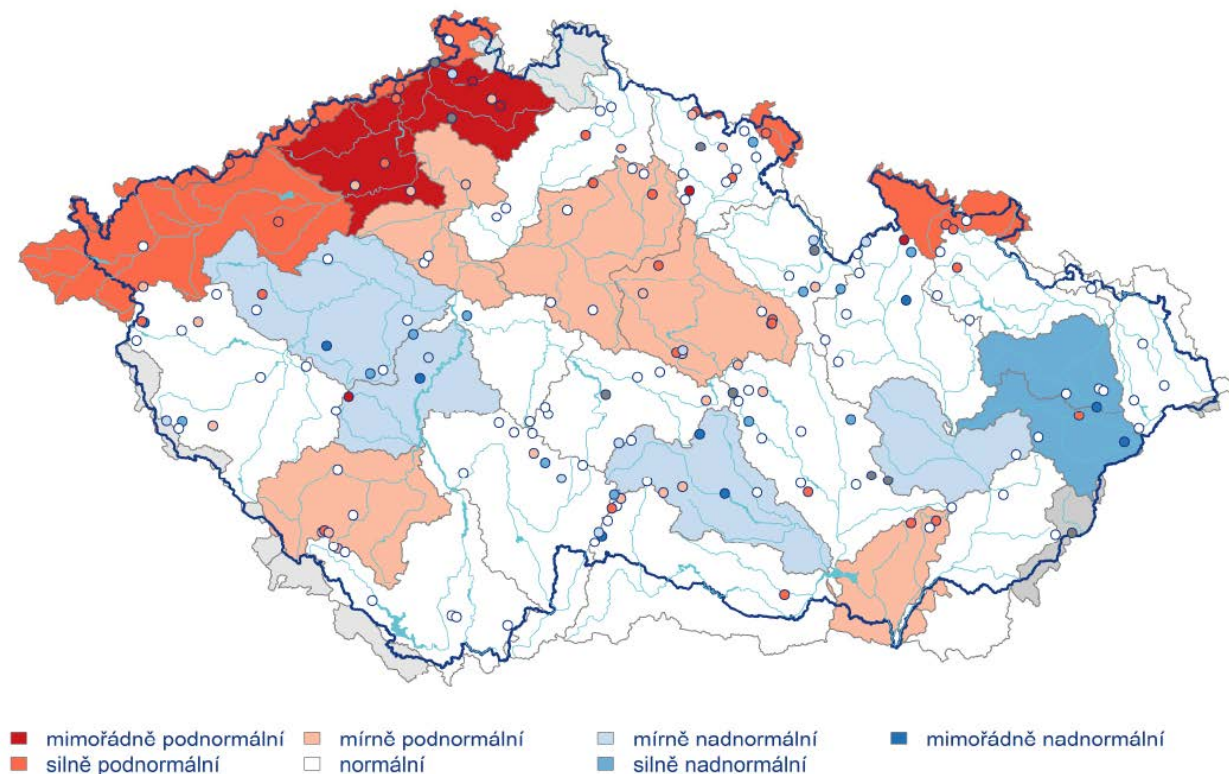
POPIS AKTUÁLNÍ HYDROLOGICKÉ SITUACE

1. STAV PODZEMNÍCH VOD (týdenní zpráva ČHMÚ 7. 8. – 13. 8. 2023)

Hladina podzemní vody v mělkých vrtech byla v 32. týdnu celkově normální. V povodí Lužnice, Otavy a dolní Berounky byla hladina mírně podnormální. Silně podnormální hladina byla v povodí Jizery. V povodí dolní Ohře byla hladina mimořádně podnormální. Na ostatním území ČR byla hladina normální. Oproti předcházejícímu týdnu se celkově stav podzemní vody výrazně zlepšil ze silně podnormálního až na normální. Podíl mělkých vrtů se silně nebo mimořádně podnormální hladinou (11 %) se výrazně snížil. Podíl vrtů s normální hladinou (60 %) se výrazně zvýšil. Podíl vrtů se silně nebo mimořádně nadnormální hladinou (5 %) se mírně zvýšil. Hladina ve srovnání s předchozím týdnem převážně stagnovala s tendencí k mírnému vzestupu (66 %), u 19 % vrtů byl zaznamenán vzestup a u 7 % vrtů dokonce velký vzestup hladiny.

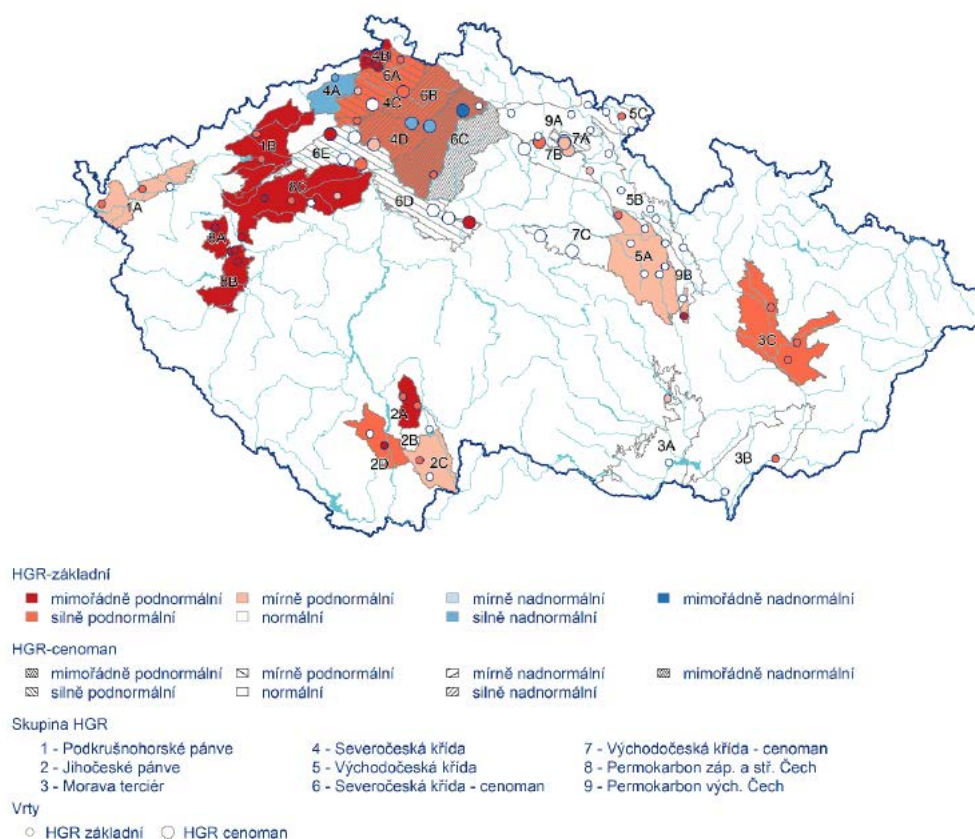
Vydatnost pramenů byla v tomto týdnu celkově normální. Silně nadnormální vydatnost byla zaznamenána v povodí Odry a Bečvy. Mírně nadnormální vydatnost byla v povodí střední Vltavy, dolní Berounky, střední Moravy a Jihlavy. Mírně podnormální vydatnost byla dosažena v povodí Labe od Orlice po Jizeru, Otavy, Labe od Vltavy po Ohři a oblasti soutoku Moravy a Dyje. V povodí horní Ohře, Stěnavy a Osoblahy byla dosažena silně podnormální vydatnost. V povodí dolní Ohře a Ploučnice byla vydatnost dokonce mimořádně podnormální. Na zbylém území ČR byla vydatnost normální. Oproti předcházejícímu týdnu celkově došlo k výraznému zlepšení stavu vydatnosti na normální. Podíl pramenů se silně nebo mimořádně podnormální vydatností (20 %) se snížil, podíl pramenů s normální vydatností (49 %) a se silně nebo mimořádně nadnormální vydatností (12 %) se zvýšil. Vydatnost pramenů ve srovnání s předchozím týdnem převážně stagnovala s tendencí k mírnému zvětšení (57 %), u 14 % pramenů bylo zaznamenáno zvětšení a u 11 % pramenů velké zvětšení vydatnosti. Pouze u 2 % pramenů bylo zaznamenáno zmenšení vydatnosti.

Obrázek č. 3 Mapa stavu vydatnosti pramenů, 7. 8. – 13. 8. 2023 (zdroj: <http://hamr.chmi.cz>):



Hladina podzemní vody v hlubokých vrtech byla v červenci mimořádně podnormální v části severočeské křídly (skupina hg rajonů 4B), jihočeských pánví (2A), podkrušnohorských pánví (1B) a v celém permokarbonu středních a západních Čech (8A, 8B, 8C). Silně podnormální byla hladina v části severočeské křídly (4C, 4D), jihočeských pánví (2D) a moravského terciéru (3C). Mírně podnormální byla hladina v části jihočeských pánví (2C), podkrušnohorských pánví (1A), východočeské křídly (5A), cenomanu severočeské křídly (6A, 6D, 6E) a cenomanu východočeské křídly (7A). Silně nadnormální byla hladina v části severočeské křídly (4A). Silně a mimořádně nadnormální byla stále hladina v částech cenomanu severočeské křídly (6B a 6C), které mají výrazně víceletý režim. V ostatních skupinách hg rajonů byla hladina normální. Oproti minulému měsíci se zhoršil stav hg rajonů v jižních, severních a severozápadních Čechách. Zhoršil se stav části severočeské křídly (4A), jihočeských pánví (2A, 2C, 2D), permokarbonu středních a západních Čech (8C), podkrušnohorských pánví (1B), cenomanu severočeské křídly (6E) a cenomanu východočeské křídly (7A). Stav žádné skupiny hg rajonů se nezlepšil. Výrazně se snížil podíl objektů s mírně nadnormální hladinou (0 % objektů), výrazně se naopak zvýšil podíl objektů se silně podnormální hladinou (25 %). Ostatní změny byly nevýznamné. Pokles nebo velký pokles hladiny zaznamenalo 37 % objektů. Stagnaci až mírný pokles hladiny zaznamenalo 58 % objektů, pouze 5 % objektů zaznamenalo stagnaci až mírný vzestup hladiny. K vzestupu nebo velkému vzestupu hladiny nikde nedošlo. V meziročním porovnání se stejným měsícem minulého roku se zlepšil stav hladiny ve východních Čechách a na Moravě. Vzestup nebo velký vzestup zaznamenalo 16 % objektů, naopak pokles nebo velký pokles zaznamenalo pouze 6 % objektů.

Obrázek č. 4 Stav hladiny podzemní vody v hlubokých vrtech – červenec 2023 (zdroj: www.chmi.cz):



2. STAV HLADINY VODNÍCH TOKŮ

Povodí Vltavy, státní podnik – hydrologická situace se na většině území ve správě státního podniku Povodí Vltavy zlepšila, a to díky srážkovým úhrnům z uplynulého týdne, a proto již nelze aktuální hydrologickou situaci plošně hodnotit jako stav hydrologického sucha. Zlepšení hydrologické situace je pravděpodobně pouze krátkodobé a lze očekávat pozvolný pokles hodnot k limitům hydrologického sucha. Hladiny vodních toků v povodí horní Vltavy po VD Orlík kolísají ve velmi vysokém rozmezí v reakci na předchozí srážky. Vodnosti jsou Q_{330d} – Q_{90d} což odpovídá 7–111 % dlouhodobého průměru za měsíc srpen. Aktuálně se průtoky na tocích v povodí Berounky pohybují v širokém rozmezí hodnot od Q_{330d} až do Q_{30d} . Aktuální hydrologická situace je lokálně výrazně ovlivněna včerejšími bouřkami doprovázenými ojediněle přívalovým deštěm. Průměrné denní průtoky na tocích v povodí Berounky se aktuálně pohybují v intervalu cca 30–130 % měsíčního normálu. Průtoky v povodí dolní Vltavy se u sledovaných profilů pohybují v rozmezí Q_{330d} až Q_{210d} . Ve vztahu k dlouhodobému průměru za měsíc srpen jsou průtoky na povodí dolní Vltavy v rozsahu 16–45 %. Závěrovým profilem Sázavy (profil Nespeky) aktuálně protéká $4,89 \text{ m}^3 \cdot \text{s}^{-1}$, což odpovídá 37,6 % dlouhodobého průměrného průtoku za měsíc srpen. Profilem Praha – Chuchle protéká aktuálně $49,1 \text{ m}^3 \cdot \text{s}^{-1}$, což odpovídá 40,9 % dlouhodobého průměrného průtoku za měsíc srpen.

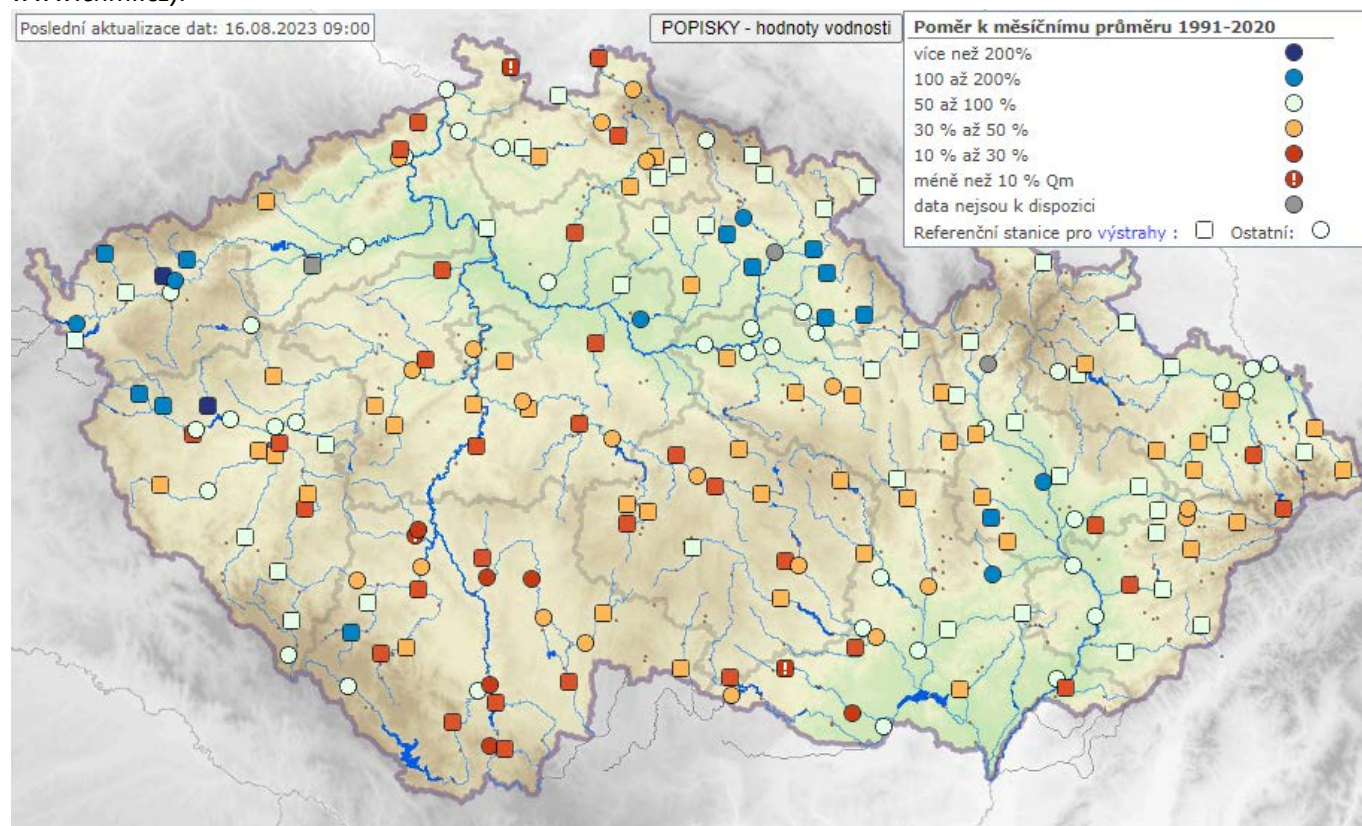
Povodí Ohře, státní podnik – hydrologická vodnost ke dni 16. 8. 2023 k 07:00 hod. se na horním úseku Ohře pohybuje okolo 130 % Q_{VIII} (průměrný měsíční průtok pro měsíc srpen za referenční období 2005–2021). Dolní tok Ohře dosahuje vodnosti cca 90 % Q_{VIII} . Vodnost Bíliny se aktuálně pohybuje kolem 40 % Q_{VIII} . Vodnost Ploučnice je nyní přibližně na úrovni 60 % Q_{VIII} . K dnešnímu dni je u průtoků registrováno podkročení kvantilu Q_{355d} na 31 % sledovaných profilů. Od minulé středy ovlivňovala počasí u nás tlaková výše přesouvající se směrem k východu. Obloha byla polojasná až jasná. Maximální denní teploty se postupně zvyšovaly z 20 °C až ke včerejším hodnotám přes 30 °C. Celý týden byl kromě minulé středy prakticky beze srážek. Ve včerejších odpoledních hodinách začaly vznikat od západu velice silné bouřky, které v podvečer zasáhly západní část území – především okolí Karlových Varů. Zda napadlo během dvou hodin přes 60 mm. Východní část území byla celý týden beze srážek. Během posledního týdne docházelo k mírnému poklesu vodnosti toků s výjimkou včerejšího skokového zvýšení průtoků menších toků na bouřkami zasaženém území. Průtoky jsou aktuálně na většině území na mírném poklesu.

Povodí Labe, státní podnik – průtoky na vodních tocích mají převážně setrvalou tendenci. Vodnosti se na většině vodních toků pohybují v rozmezí Q_{150} až Q_{300} . Vodnost Q_{355} a nižší se k dnešnímu dni vyskytuje v 8 profilech ze 120 pozorovaných (minulý týden tomu nebylo v žádném profilu). Ve srovnání s dlouhodobými průměrnými průtoky pro měsíc srpen (Q_{VIII} , vyhodnocováno za hydrologické období 1981–2010) jsou hodnoty průměrných průtoků ve vodních tocích na úrovni 20 až 130 % dlouhodobého průměru pro měsíc srpen.

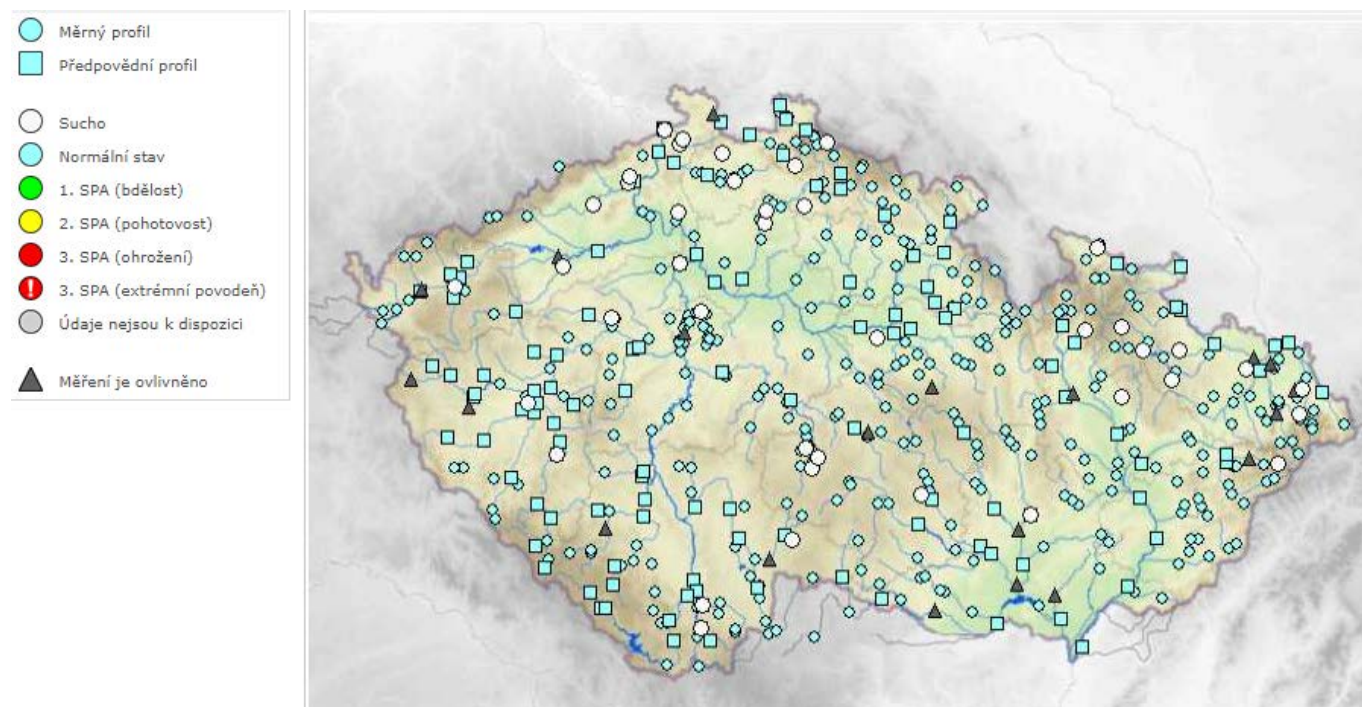
Povodí Moravy, s. p. – v uplynulém týdnu se srážky na území povodí Moravy a Dyje vyskytovaly pouze místně v bouřkách, s maximálním týdenním úhrnem do 20 mm (Dešná 19,2 mm, Raškov 15,7 mm). Hladiny neovlivněných toků jsou vesměs setrvalé. V povodí Dyje se průtoky pohybují převážně v rozmezí 10 až 100 % dlouhodobého průměru pro měsíc srpen. V povodí Moravy jsou průtoky převážně v rozmezí 10 až 180 % dlouhodobého průměru pro měsíc srpen. Na většině stanic je průtok vyšší, než 50 % průměrného srpnového průtoku. Limity sucha (Q_{355}) se v současné době vyskytuje v cca 5 % profilů se stanoveným limitem sucha.

Povodí Odry, státní podnik – srážkové úhrny za poslední týden od 9. 8. do 16. 8. 2023 se pohybovaly na většině území ve správě Povodí Odry cca do 10 mm, pouze v části Jeseníků až do 30 mm (Novoveský Vrch 33,8 mm). Aktuální průtoky na vodních tocích v povodí Odry se pohybují na úrovni 180 až 355denních vod, místy i nižší. Závěrovým profilem řeky Odry v Bohumíně nyní protéká $14,2 \text{ m}^3 \cdot \text{s}^{-1}$ vody, což odpovídá 330denní vodě. Průtoky vody ve vyhodnocovaných profilech se pohybují v rozmezí od 21 do 91 % dlouhodobého měsíčního průměru.

Obrázek č. 5 Mapa vodnosti toků v ČR, poměr k dlouhodobému měsíčnímu průměru, 16. 8. 2023 (zdroj: www.chmi.cz):



Obrázek č. 6 Mapa aktuálního stavu povrchových vod, 16. 8. 2023 (zdroj: www.chmi.cz):



3. NAPLNĚNOST VODNÍCH NÁDRŽÍ

Povodí Vltavy, státní podnik – na většině vodních nádrží jsou hladiny na úrovních obvyklých pro současné období. Odtok z VD Švihov je aktuálně na hodnotě $0,68 \text{ m}^3 \cdot \text{s}^{-1}$. Odtok z VD Lipno II je aktuálně $10 \text{ m}^3 \cdot \text{s}^{-1}$. Z Vltavské kaskády (profil VD Vrané) aktuálně odtéká $40 \text{ m}^3 \cdot \text{s}^{-1}$. Naplněnost zásobních prostorů většiny významných vodních nádrží v povodí Berounky se pohybuje v rozmezí 67–91 %. Minimální zůstatkový průtok nebo odtok blízký minimální povolené hodnotě je aktuálně udržován na odtoku z VD Hracholusky, VD Žlutice a VD Klíčava. Nízké přítoky jsou zaznamenány zejména do vodárenské nádrže Klíčava, velmi nízké přítoky byly do včerejšího dne pozorovány do nádrže Žlutice (aktuálně ovlivněno včerejšími vydatnými srážkami v povodí nádrže). Zásoba povrchové vody ve vodárenských nádržích je v současné době dostatečná a je možné ji odebírat v požadovaném rozsahu. Na vodárenských nádržích nejsou zaznamenány žádné problémy s jakostí vody ve vazbě na její upravitelnost v úpravách vody na vodu pitnou, resp. nám nejsou tyto skutečnosti od provozovatelů úpraven vod známy.

VYBRANÉ VODÁRENSKÉ NÁDRŽE				
NÁZEV VODNÍHO DÍLA	CELKOVÝ OBJEM ZÁSOBNÍHO PROSTORU [mil. m ³]	NAPLNĚNÍ ZÁSOBNÍHO PROSTORU [%]		
		16. 8. 2022	9. 8. 2023	16. 8. 2023
Švihov	246,068	92	94	94
Římov	30,016	87	86	85
Klíčava	7,860	94	91	91
Nýrsko	15,966	89	89	88

VYBRANÉ NÁDRŽE – OSTATNÍ ÚČELY				
NÁZEV VODNÍHO DÍLA	CELKOVÝ OBJEM ZÁSOBNÍHO PROSTORU [mil. m ³]	NAPLNĚNÍ ZÁSOBNÍHO PROSTORU [%]		
		16. 8. 2022	9. 8. 2023	16. 8. 2023
Lipno I.	252,991	83	76	75
Orlík	374,428	48	67	69
Slapy	200,500	95	97	96
Hracholusky	32,021	64	67	67

Povodí Ohře, státní podnik – u vodárenských nádrží a u nádrží zajišťující vodu pro průmysl se nepředpokládají problémy v zajištění odběrů. Zásobní prostory (Vz) většiny vodních nádrží jsou aktuálně naplněné nad 80 %. Naplněnost Vz pod 80 % nevykazuje aktuálně žádná vodárenská nádrž. V současnosti je evidováno pět nádrží, jejichž zásobní prostor je naplněn z méně než 80 % a které plní jiné účely než vodárenské. Jsou jimi nádrž Újezd na Bílině (Vz = 49 %), nádrž Všechlapy na Bouřlivci (Vz = 78 %), nádrž Sedlec na toku Dubá I. (Vz = 28 %), nádrž Blatno na Podvineckém potoce (Vz = 73 %) a zcela vypuštěná nádrž Vidhostice na Mlýnském potoce. Snižování naplněnosti zásobního prostoru nádrže Újezd je standardní pro méně vodné období roku. Naplněnost nádrže se aktuálně pozvolně snižuje. Nádrž Všechlapy se vlivem odběrů pro průmysl a nadlepšování průtoku v Bouřlivci pozvolně prázdnila. Probíhala jednání s odběrateli AGC Flatglas a ČEZ o úpravách dodávek vody, včetně přípravy náhradního zásobování pro uspokojení dodávek v případech dalšího zhoršování hydrologické situace. V posledních pěti dnech dochází opět k pozvolnému poklesu naplněnosti nádrže. Naplněnost vodního díla Sedlec a Blatno je vlivem odběrů vody pro závlahy během současných sušších měsíců standardně pozvolna snižována. Nádrž Vidhostice je aktuálně zcela vypuštěna z důvodu provádění stavebních prací (sanace betonových konstrukcí věžového objektu a repase technologie SV). Povolena mimořádná manipulace je plánována do konce 01/2024.

VYBRANÉ VODÁRENSKÉ NÁDRŽE				
NÁZEV VODNÍHO DÍLA	CELKOVÝ OBJEM ZÁSOBNÍHO PROSTORU [mil. m ³]	NAPLNĚNÍ ZÁSOBNÍHO PROSTORU [%]		
		16. 8. 2022	9. 8. 2023	16. 8. 2023
Stanovice	17,8	89	88	88
Horka	16,5	85	90	90
Přísečnice	46,7	86	86	86
Křímov	1,26	94	87	86
Fláje ^{*)}	17,5	86	89	88

Pozn.: ^{*)} Mimořádná manipulace od 1. 11. 2021 do 31. 10. 2026. Zásobní prostor nádrže je snížen ve prospěch retenčního prostoru z 19,5 mil. m³ na 17,5 mil. m³.

VYBRANÉ NÁDRŽE – OSTATNÍ ÚČELY				
NÁZEV VODNÍHO DÍLA	CELKOVÝ OBJEM ZÁSOBNÍHO PROSTORU [mil. m ³]	NAPLNĚNÍ ZÁSOBNÍHO PROSTORU [%]		
		16. 8. 2022	9. 8. 2023	16. 8. 2023
Skalka	13,7	96	99	96
Jesenice ^{*)}	38,6	100	100	100
Nechranice	233	74	88	90
Újezd	4,56	41	52	49
Vidhostice	0,860	79	-	-

Pozn.: ^{*)} Mimořádná manipulace od 1.6. 2022 do 1.3. 2024 z důvodu provádění oprav na vodním díle. Zásobní prostor nádrže je pro letní a podzimní měsíce snížen.

Povodí Labe, státní podnik – na vodárenských nádržích nebyly zaznamenány takové poklesy objemu vody, které by si vynutily omezení provozu vodních děl, resp. omezení povolených odběrů. Zásoba povrchové vody ve vodárenských nádržích je v současné době dostatečná a je možné ji odebírat v požadovaném rozsahu. Naplněnost vodárenských nádrží se pohybuje v rozmezí 80 až 100 %. Nižší naplněnost je na VD Křižanovice, kde je do konce listopadu udržována nižší hladina z důvodu umožnění rekonstrukce vozovky na koruně hráze. Na většině nádrží probíhají manipulace v souladu se schválenými manipulačními řády. Nádrž VD Harcov je od 15. 10. 2022 zcela vypuštěna pro umožnění rekonstrukce VD. Zaplněnost zásobních prostorů nejvýznamnějších vodních nádrží (viz tabulka) se pohybuje v rozmezí 80 až 100 %.

VYBRANÉ VODÁRENSKÉ NÁDRŽE				
NÁZEV VODNÍHO DÍLA	CELKOVÝ OBJEM ZÁSOBNÍHO PROSTORU [mil. m ³]	NAPLNĚNÍ ZÁSOBNÍHO PROSTORU [%]		
		16. 8. 2022	9. 8. 2023	16. 8. 2023
Hamry ^{*)}	1,481	91	87	85
Křižanovice	1,620	74	59	59
Vrchlice	7,890	71	86	85
Josefův Důl	19,133	93	96	96
Souš	4,585	85	80	80

VYBRANÉ NÁDRŽE – OSTATNÍ ÚČELY				
NÁZEV VODNÍHO DÍLA	CELKOVÝ OBJEM ZÁSOBNÍHO PROSTORU [mil. m ³]	NAPLNĚNÍ ZÁSOBNÍHO PROSTORU [%]		
		16. 8. 2022	9. 8. 2023	16. 8. 2023
Rozkoš ^{*)}	45,948	87	92	93
Seč	14,017	75	88	91
Pastviny ^{*)}	6,236	78	93	86
Mšeno	1,897	75	85	83
Les Království ^{*)}	1,422	100	87	100

Pozn.: ^{*)} Od dubna přechází kóta hladiny zásobního prostoru na zvýšenou letní úroveň a naplněnost zásobního prostoru je počítána k této kótě.

Povodí Moravy, s. p. – naplněnosti zásobních prostor nádrží se pohybují od 69 do 100 %. Nižší naplněnosti zásobních prostorů mají nádrže Letovice (59 %) z důvodu probíhající rekonstrukce hráze a nádrž Znojmo (13 %) z důvodu opravy mechanismu česlí u spodních výpustí. Hladiny na nádržích jsou vesměs setrvalé. V uplynulém týdnu bylo z významných vodních nádrží v povodí Moravy a Dyje nadlepšeno do toků cca 0,6 mil. m³ vody.

VYBRANÉ VODÁRENSKÉ NÁDRŽE				
NÁZEV VODNÍHO DÍLA	CELKOVÝ OBJEM ZÁSOBNÍHO PROSTORU [mil. m ³]	NAPLNĚNÍ ZÁSOBNÍHO PROSTORU [%]		
		16. 8. 2022	9. 8. 2023	16. 8. 2023
Vranov ^{*)}	79,668	69	80	79
Vír	44,060	71	81	81
Mostiště	9,339	75	87	87
Hubenov	2,394	79	90	90
Slušovice	7,245	70	88	88
Karolínka	5,813	79	91	90

Pozn.: ^{*)} Nádrž s vodárenským využitím.

VYBRANÉ NÁDRŽE – OSTATNÍ ÚČELY				
NÁZEV VODNÍHO DÍLA	CELKOVÝ OBJEM ZÁSOBNÍHO PROSTORU [mil. m ³]	NAPLNĚNÍ ZÁSOBNÍHO PROSTORU [%]		
		16. 8. 2022	9. 8. 2023	16. 8. 2023
Nové Mlýny – dolní	58,039	74	100	100
Brno	13,023	95	95	95
Letovice	9,015	35	58	59
Dalešice	62,986	71	83	82
Bystřička	0,852	98	100	100
Plumlov	2,884	52	82	82

Povodí Odry, státní podnik – všechny významné vodní nádrže mají vysoký stupeň naplnění (80 až 100 %) zásobního objemu.

VYBRANÉ VODÁRENSKÉ NÁDRŽE				
NÁZEV VODNÍHO DÍLA	CELKOVÝ OBJEM ZÁSOBNÍHO PROSTORU [mil. m ³]	NAPLNĚNÍ ZÁSOBNÍHO PROSTORU [%]		
		16. 8. 2022	9. 8. 2023	16. 8. 2023
Slezská Harta ^{*)}	182,010	94	93	93
Kružberk	24,579	77	89	84
Šance	39,498	84	81	81
Morávka ^{**)}	4,957	80	81	80

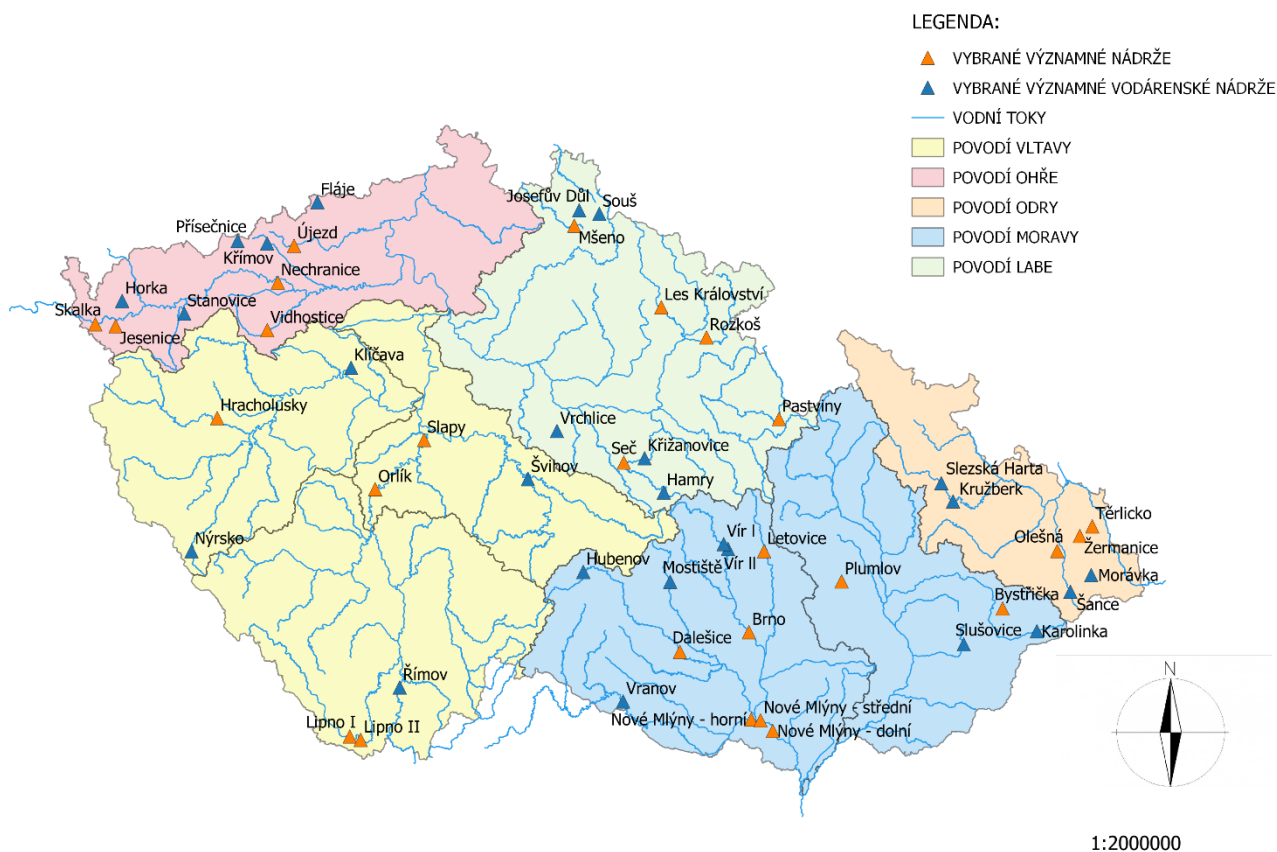
Pozn.: ^{*)} Nádrž s vodárenským využitím.

^{**)} Od 1. 4. 2021 změna úrovně zásobní hladiny (viz Předpokládaný vývoj a možné dopady).

VYBRANÉ NÁDRŽE – OSTATNÍ ÚČELY				
NÁZEV VODNÍHO DÍLA	CELKOVÝ OBJEM ZÁSOBNÍHO PROSTORU [mil. m ³]	NAPLNĚNÍ ZÁSOBNÍHO PROSTORU [%]		
		16. 8. 2022	9. 8. 2023	16. 8. 2023
Žermanice	18,473	98	88	87
Těrlicko	22,012	95	100	100
Olešná	2,816	91	95	94

Obrázek č. 7 Mapa vybraných vodních nádrží

VYBRANÉ VÝZNAMNÉ NÁDRŽE NA ÚZEMÍ ČESKÉ REPUBLIKY



4. PŘEDPOKLÁDANÝ VÝVOJ A MOŽNÉ DOPADY

Povodí Vltavy, státní podnik – vlivem vypadlých dešťových srážek z uplynulých dnů jsou toky v povodí Vltavy většinou mírně rozkolísané. Dle aktuální krátkodobé hydrometeorologické předpovědi ČHMÚ mohou být v následujících dnech vodní toky ovlivněny ojedinělým výskytem bouřek doprovázených přívalovým deštěm. V nezasažených částech povodí mohou hladiny toků pozvolna klesat k hranici hydrologického sucha.

Povodí Ohře, státní podnik – aktuálně se ve střední Evropě nachází nevýrazné tlakové pole a na severozápadě od hranic se táhne zvlněná studená fronta. V následujících dnech lze očekávat především odpolední až večerní srážky konvektivního charakteru – vysoká intenzita a nerovnoměrné rozložení. Od soboty by pak měla pravděpodobnost jejich výskytu ubývat. Maximální denní teploty se budou pohybovat mezi 25 a 30 °C. Průtoky na zasažených tocích budou krátkodobě rozkolísané vlivem očekávaných srážek. U nádrží pokračují manipulace na odtoku dle platných manipulačních řádů a schválených mimořádných manipulací s ohledem na aktuální hydrologickou situaci a naplněnost konkrétních vodních děl. Nejsou očekávány výrazné mimořádné situace vyžadující řešení nebezpečných povodňových situací či poruch v zabezpečení vodárenských vodních nádrží.

Povodí Labe, státní podnik – průtoky budou v nejbližších dnech setrvalé, zejména v horských oblastech mohou být výrazně rozkolísané v závislosti na bouřkové činnosti. Lze předpokládat, že počet profilů s vodností na úrovni Q_{355} v nejbližších dnech bude mírně vzrůstat. V územní působnosti státního podniku Povodí Labe je dle našich aktuálně dostupných informací v platnosti opatření obecné povahy týkající se omezení odběrů povrchových vod. Jedná se o zákaz odběrů povrchových vod z vodního toku Alba v celém správním území ORP Kostelec nad Orlicí, a to pro účely mytí aut, zalévání hřišť, trávníků, zahrad, napouštění nádrží a bazénů, které vydal MÚ Kostelec nad Orlicí jako místně příslušný vodoprávní úřad. V platnosti je také opatření obecné povahy vydané MÚ Říčany ve věci dočasného omezení užívání pitné vody z vodovodu pro veřejnou potřebu na území města Kostelec nad Černými lesy a dalších vybraných obcí, spočívající v zákazu zalévání zahrádek, mytí aut, napouštění bazénů, dopouštění

vlastních zdrojů a ostatních činností souvisejících s odběry pitné vody nesloužícími k pitným a hygienickým účelům a smluvním technologickým účelům.

Povodí Moravy, s. p. – nad střední Evropou se bude vlnit frontální rozhraní oddělující teplý vzduch na jihovýchodě od chladnější na severozápadě. Ve vyšších vrstvách atmosféry zároveň postoupí ve středu a ve čtvrtek do střední Evropy od jihovýchodu tlaková níže. Vliv vlněného frontálního rozhraní na počasí u nás bude ve druhé polovině týdne slábnout. Koncem týdne bude přes naše území od západu postupovat mělká brázda nižšího tlaku vzduchu. Na počátku příštího týdne se do střední Evropy od západu přesune tlaková výše. Během dnešního dne se mohou vyskytnout místy bouřky. Hladiny v zasažených oblastech mohou přechodně vzrůst. Na ostatních tocích se předpokládá pozvolný pokles průtoků. Předpokládá se zvýšení množství stanic s dosaženým limitem sucha. Manipulace na vodních dílech jsou prováděny operativně dle aktuální hydrologické situace a dle schválených manipulačních řádů. Nádrže mají dostatečně zaplněné zásobní prostory. Vodárenské odběry a minimální průtoky pod vodními díly jsou zabezpečovány v požadovaných množstvích. Nádrže mají volné retenční prostory a jsou připraveny zachytit či transformovat případné povodňové průtoky. V souvislosti s hydrologickou situací byla vydána opatření obecné povahy omezující, či zakazující obecné nakládání s povrchovými vodami na území těchto obcí, měst a ORP nebo jejich části: Olomouc (Hlubočky, Velká Bystřice, Bystrovany, Bohuňovice, Bělkovice-Lašťany, Dolany), Šternberk, Rožnov pod Radhoštěm, Boskovice (Štěchov, Uhřice, Skrchov, Stvolová, Sulíkov), Blansko (Dlouhá Lhota), Kladeruby, Poličná, Velká Lhota. Některá opatření byla v posledních týdnech odvolána.

Povodí Odry, státní podnik – na VD Morávka je z důvodu stavby „VD Morávka – převedení extrémních povodní“ od 1. 4. 2021 snížena úroveň zásobní hladiny o 2 m, a to na 504,80 m n. m. Na vodních nádržích Morávka, Žermanice a Olešná je evidován režim mimořádné manipulace nad rámec Manipulačního řádu vodohospodářské soustavy povodí (povoleno rozhodnutím Krajského úřadu Moravskoslezského kraje) z důvodu přípravy a realizace stavby „Přivaděč Vyšní Lhoty – Žermanice, koryto km 0,000 až 3,633 – II. etapa“. Manipulace na ostatních vodních nádržích jsou prováděny podle Manipulačního řádu Vodohospodářské soustavy povodí Odry. Vzhledem ke stávající hydrologické situaci a naplněnosti nádrží pokračuje energetické využívání odtoků vody z některých přehrad. Situace je průběžně pečlivě monitorována a vyhodnocována.

ZÁVĚR

Hladina podzemní vody v mělkých vrtech byla v 32. týdnu celkově normální. Oproti předcházejícímu týdnu celkově došlo k mírnému zhoršení stavu podzemní vody. Oproti předcházejícímu týdnu se celkově stav podzemní vody výrazně zlepšil ze silně podnormálního až na normální. Podíl mělkých vrtů se silně nebo mimořádně podnormální hladinou (11 %) se výrazně snížil. Podíl vrtů s normální hladinou (60 %) se výrazně zvýšil. Podíl vrtů se silně nebo mimořádně nadnormální hladinou (5 %) se mírně zvýšil.

Vydatnost pramenů byla v tomto týdnu celkově normální. Oproti předcházejícímu týdnu celkově došlo k výraznému zlepšení stavu vydatnosti na normální. Podíl pramenů se silně nebo mimořádně podnormální vydatností (20 %) se snížil, podíl pramenů s normální vydatností (49 %) a se silně nebo mimořádně nadnormální vydatností (12 %) se zvýšil. Vydatnost pramenů ve srovnání s předchozím týdnem převážně stagnovala s tendencí k mírnému zvětšení (57 %), u 14 % pramenů bylo zaznamenáno zvětšení a u 11 % pramenů velké zvětšení vydatnosti. Pouze u 2 % pramenů bylo zaznamenáno zmenšení vydatnosti.

Hladina podzemní vody v hlubokých vrtech byla v červenci mimořádně podnormální v části severočeské křídly (skupina hg rajonů 4B), jihočeských pánví (2A), podkrušnohorských pánví (1B) a v celém permokarbonu středních a západních Čech (8A, 8B, 8C). Silně podnormální byla hladina v části severočeské křídly (4C, 4D), jihočeských pánví (2D) a moravského terciéru (3C). Pokles nebo velký pokles hladiny zaznamenalo 37 % objektů. Stagnaci až mírný pokles hladiny zaznamenalo 58 % objektů, pouze 5 % objektů zaznamenalo stagnaci až mírný vzestup hladiny. K vzestupu nebo velkému vzestupu hladiny nikde nedošlo. V meziročním porovnání se stejným měsícem minulého roku se zlepšil stav hladiny ve východních Čechách a na Moravě. Vzestup nebo velký vzestup zaznamenalo 16 % objektů, naopak pokles nebo velký pokles zaznamenalo pouze 6 % objektů.

Hladiny sledovaných vodních toků byly v uplynulém týdnu zpočátku slabě až mírně rozkolísané, případně i více rozkolísané či na vzestupu, později během týdne již většinou na pozvolném poklesu. V průběhu pondělí 7. 8. byl 1. SPA překročen na některých profilech v povodí Orlice, horní Otavy, horní Moravy, na Jevíčce a Bystřici. V porovnání s dlouhodobými srpnovými průměry byly průtoky v širokém rozmezí, nejčastěji od 45 do 265 % Q_{VIII} , ale ojediněle i nad 500 % Q_{VIII} . Znovu ubylo toků s indikací hydrologického sucha. Jen ojedinělý výskyt suchých

profilů byl zaznamenán v povodí Vltavy, Ohře a dolního Labe. Na celém území ČR se v současné době nevyskytuje půdní sucho ve vrstvě 0 až 40 cm.

Významné vodárenské i víceúčelové nádrže jsou až na výjimky (tato vodní díla mají nižší naplněnost převážně z provozních důvodů) naplněny z cca 75–100 % a jsou tak schopny zabezpečit požadované odběry.

Přílohy:

1. Vydaná omezení (2023) k odběru povrchových vod + omezení odběrů z vodovodů pro veřejnou potřebu dle územní působnosti s. p. Povodí.